

## TACTINOX 9S PCC DT / TACTINOX 9L PCC DT PCC

### SPECYFIKACJA TECHNICZNA



Monocore

Produkty **TACTINOX 9S PCC DT oraz 9L PCC DT** zastosowań cywilnych wykonane są w pełni z wysokogatunkowej stali nierdzewnej AISI 314 oraz AISI 304, wykorzystywanej np. przy produkcji instalacji głębinowych oraz łożysk.



STRONG & DURABLE

Zastosowanie monolitycznej technologii **Monocore**, przy rozsądnej masie wyrobu zapewnia niezwykłą trwałość oraz gwarantuje niezawodne działanie w całym cyklu życia produktu. Ultra odporność na wysoką temperaturę umożliwia użytkowanie TACTINOX-a z dużą częstotliwością oddawania strzałów i w bardzo szerokim zakresie kalibrów. W czasie strzelania nie jest wymagana regulacja oraz dokręcanie elementów składowych z których wykonany jest produkt. Modele te bardzo dobrze sprawdzają się na taktycznych platformach PCC typu AR.



**TACTINOX** zapewnia tłumienie dźwięku do poziomu 136-140dB w zależności od kalibru, długości lufy oraz zastosowanej amunicji.



Zastosowanie urządzenia znacząco redukuje odrzut broni oraz płomień wylotowy.



BACK

Specjalna konstrukcja urządzenia została zaprojektowana w sposób redukujący powstawanie gazów wstecznych.



**Winning Quality** – to dzięki niezwyklej precyzji wykonania i pomiarach na komputerowych maszynach pomiarowych marki Zeiss na każdym etapie produkcji, otrzymujesz produkt o najwyższych parametrach. Połączenie 45 letniego doświadczenia producenta, współpracy ze strzelcami sportowymi, precyzji wykonania oraz użycia materiałów najwyższej jakości, pozwala na osiągnięcie wybitnych i powtarzalnych wyników.



**Ceramiczne pokrycie** Cerakote jest odporne na temperatury do 1000 st. Celsjusza. Zapewnia wyjątkową wytrzymałość na działanie mechanicznych i chemicznych czynników zewnętrznych. Zastosowana technologia gwarantuje trwałość koloru nawet podczas intensywnego użytkowania.

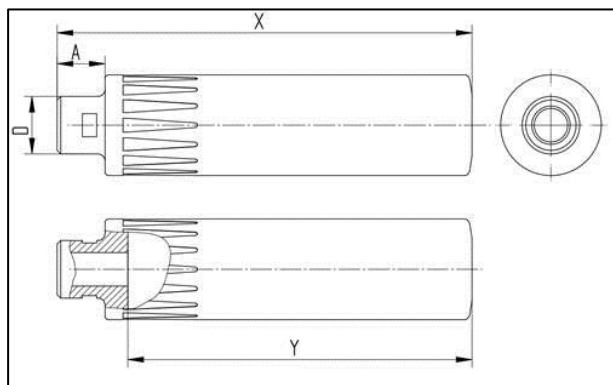


Wykonanie urządzeń wylotowych **TACTINOX** w technologii **Easyclean** pozwala na bardzo łatwe czyszczenie z pozostałości po prochu oraz innych substancji, a specjalnie zaprojektowane komory pozwalają na bezproblemowe usunięcie płynów po zakończeniu czyszczenia. W celu zachowania bezpieczeństwa użytkownika, zaleca się czyszczenie po oddaniu około 500 strzałów przy pomocy myjek ultradźwiękowych lub dedykowanych środków do czyszczenia tłumików.



Urządzenie wylotowe **TACTINOX** bardzo skutecznie redukuje hałas powstający podczas spalania prochu. Aby w pełni wykorzystać możliwości naszego produktu zaleca się stosowanie amunicji poddźwiękowej typu „subsonic”, która eliminuje hałas powstający przy przekroczeniu przez pocisk bariery dźwięku.

#### Wymiary:



	Tactinox 9 S PCC DT	Tactinox 9 L PCC DT
Waga	318 gram	440 gram
X	107 mm	167 mm
Y	90 mm	150 mm
D1	24 mm	24 mm
D2	42 mm	42 mm
A	20 mm	20 mm

**S** – wersja short    **L**- wersja Long

<b>GOMANDER Model</b>	<b>TACTINOX 9 S PCC DT</b>	<b>TACTINOX 9 L PCC DT</b>
Maksymalny kaliber	9mm/.35" (PCC 9mm....)	9mm/.35" (PCC 9mm....)
Zastosowanie	Cywilne Taktyczne	Cywilne Taktyczne
Standardowe gwinty	1/2-28 UNEF, M18x1	1/2-28 UNEF, M18x1
Opcjonalne gwinty metryczne	M13x1; M13x1,5 LH; M14x1; M15x1; M16x1,5	M13x1; M13x1,5 LH; M14x1; M15x1; M16x1,5
Dostępne kolory	BLK - Czarny Grafit , GRN - Ciemna Oliwka, FDE - Piaskowy Taktyczny, GRY - Szary Taktyczny	BLK - Czarny Grafit , GRN - Ciemna Oliwka, FDE - Piaskowy Taktyczny, GRY - Szary Taktyczny

## PODSTAWOWE ZASADY UŻYTKOWANIA serii modeli TACTINOX PCC:

1. Zapoznaj się z uważnie instrukcją obsługi broni oraz instrukcją obsługi urządzenia wylotowego TACTINOX PCC.
2. Przed podjęciem jakichkolwiek czynności upewnij się że broń nie ma podpiętego magazynka i nie jest załadowana.
3. Ostrożnie odkręć z lufy osłonę gwintu lub tłumik płomienia jeżeli w taki wyposażona jest twoja broń.
4. Upewnij się że gwint na końcu lufy i gwint urządzenia wylotowego TACTINOX PCC nie posiadają żadnych uszkodzeń i nie są zabrudzone.
5. Upewnij się że gwint i kaliber urządzenia TACTINOX PCC jest zgodny i przeznaczony do broni, na której będzie mocowany.
6. Przed dokręceniem urządzenia wylotowego TACTINOX PCC nałóż niewielką ilość smaru załączonego w opakowaniu.
7. Jeżeli trzeba załóż podkładkę sprężystą, której celem jest eliminacja możliwości odkręcenia urządzenia wylotowego podczas użytkowania.
8. Ostrożnie nakręć na lufę urządzenie wylotowe TACTINOX PCC i upewnij się, że mocowanie jest pewne i nie występują luzy. Zbyt luźny gwint lub brak możliwości poprawnego dokręcenia urządzenia grozi wypadkiem. Zbyt luźny gwint objawia się wahaniem urządzenia wylotowego. Urządzenie wylotowe TACTINOX PCC po dokręceniu powinno być zespolone z lufą w taki sposób, aby nie istniała możliwość wykonania ruchu urządzeniem w jakiegokolwiek płaszczyźnie w odniesieniu do lufy.
9. Po zamocowaniu urządzenia na broni upewnij się (patrząc od strony komory nabojeowej) że przewód lufy i przewód urządzenia wylotowego są ze sobą współosiowe i drożne oraz że wylatujący pocisk nie napotka w tej części na swojej drodze na żadną przeszkodę.
10. Podczas strzelania zawsze używaj okularów oraz słuchawek ochronnych.
11. W trakcie strzelania zwracaj uwagę na to, czy urządzenie wylotowe działa poprawnie i nie przegrzewa się. Nadmierne przegrzanie może nieodwracalnie uszkodzić urządzenie wylotowe.
12. Dotknięcie rozgrzanym urządzeniem nieosłoniętej części ciała lub próba demontażu przed jego wystudzeniem grozi oparzeniami

13. Po zakończeniu każdego strzelania dokonaj inspekcji urządzenia wylotowego i broni, sprawdź czy przewód urządzenia wylotowego jest drożny.
14. Dbaj o regularne czyszczenie urządzenia wylotowego. Upewnij się że po czyszczeniu w urządzeniu nie pozostały w nim resztki środka czyszczącego lub innych płynów.

**Ważne! Zabrania się używania niesprawnego bądź nieprawidłowo zamocowanego urządzenia.**

**Nieprzestrzeżenie zaleceń podanych w instrukcji grozi poważnym wypadkiem!**

#### Informacje dodatkowe:

Wraz z zastosowaniem urządzenia wylotowego, może zmienić się średni punkt trafienia. Jest to naturalne zachowanie się broni wynikające z właściwości fizycznych lufy (drgania harmoniczne). Średni punkt trafienia uzależniony jest w głównej mierze od długości oraz grubości lufy. Zastosowanie urządzeń wylotowych zwykle pozytywnie wpływa na ogólną celność broni i pozwala uzyskać lepsze skupienia przestrzelin.

Produkty TACTINOX PCC wykonane są z materiałów wysokiej jakości, jednak właściwości fizyczne tych materiałów pozwalają na oddanie maksymalnie 60-80 strzałów po sobie. Należy unikać nadmiernego przegrzewania. Bezpieczna maksymalna ilość strzałów oddawanych po sobie uzależniona jest od kalibru broni oraz generowanej podczas strzału ilości energii.

#### Ważne !

Gwint lufy powinien być wykonany współosiowo do osi przewodu lufy. Brak współosiowości grozi wypadkiem.

Gwint lufy powinien być wykonany w sposób zapewniający prawidłowe zamocowanie i stabilizację urządzenia wylotowego podczas strzelania.

## Warunki Gwarancji

1. Producent udziela na produkt gwarancji jakości na okres 24 miesięcy.
2. Okres gwarancji rozpoczyna się wraz z datą sprzedaży.
3. W przypadku wykrycia wady w okresie gwarancji, producent zobowiązuje się do jej usunięcia w okresie 30 dni kalendarzowych od dnia otrzymania produktu.
4. W przypadku uznania gwarancji przez producenta i stwierdzenia że naprawa jest niemożliwa, produkt zostanie wymieniony na nowy.
5. Zgłoszenie gwarancyjne musi zostać złożone na formularzu zgłoszenia reklamacji lub pisemnie wraz ze szczegółowym opisem zaistniałej wady.
6. Gwarancją nie są objęte uszkodzenia mechaniczne oraz wynikające z niewłaściwego użytkowania, konserwacji, instalacji, modyfikacji lub przegrzania produktu.
7. Odpowiedzialność jest ograniczona do wad wynikających z samego produktu, bez odpowiedzialności za przypadkowe lub wtórne szkody w odniesieniu do strat ekonomicznych lub uszkodzenia zdrowia czy mienia, czy to w wyniku wyraźnej lub dorozumianej gwarancji, zaniedbania lub w inny sposób.
8. Gwarancja nie obejmuje normalnego zużycia, modyfikacji, napraw w nieautoryzowanym serwisie.
9. Gwarancją nie są objęte uszkodzenia wynikające z zaistnienia siły wyższej oraz użycia niewłaściwej, niestandardowej lub uszkodzonej amunicji.
10. Zgłoszenia reklamacyjne wraz z przesyłką produktu należy kierować do Generalnego Dystrybutora w Polsce. W przypadku uzasadnionej reklamacji, producent dokona rekompensaty kosztów transportu w wysokości kosztów przyjętych w transporcie standardowych paczek Poczty Polskiej o wadze do 1 kg.

### Adres dystrybutora:

Multi-GUN.PL

ul. Grota Roweckiego 168

52-214 Wrocław

[reklamacje@multi-gun.pl](mailto:reklamacje@multi-gun.pl)

tel. [+48 730 255 577](tel:+48730255577)

( dni robocze w godzinach: 10.00 – 18.00)

11. Zgłoszenia reklamacyjnego należy dokonywać wraz z kopią dowodu zakupu.
12. W sprawach nieuregulowanych warunkami gwarancji zastosowanie mają przepisy Kodeksu Cywilnego.

## FORMULARZ REKLAMACYJNY

Multi-GUN,

Grota Roweckiego 168, 52-214 Wrocław

[reklamacje@multi-gun.pl](mailto:reklamacje@multi-gun.pl),tel. [+48 730 255 577](tel:+48730255577)

Imię i Nazwisko: .....

Adres: .....

.....

Telefon kontaktowy: .....

**Reklamacja towaru**

Niniejszym zawiadamiam, iż zakupiony przeze mnie w dniu ..... towar jest wadliwy. Wada polega na

.....

.....

.....

Wada została stwierdzona w dniu ..... Z uwagi na powyższe, na podstawie ustawy z dnia 23 kwietnia 1964 r. kodeks cywilny żądam:

- wymiany towaru na nowy\*
  - nieodpłatną naprawę towaru\*
  - obniżenia ceny towaru o kwotę\* .....
- (słownie:.....)zł,

W związku z powyższym proszę o zwrot podanej kwoty na konto numer:

.....

Odstępuję od umowy zawartej na odległość i proszę o zwrot ceny towaru na konto\*

.....

\* niepotrzebne skreślić

Podpis: